

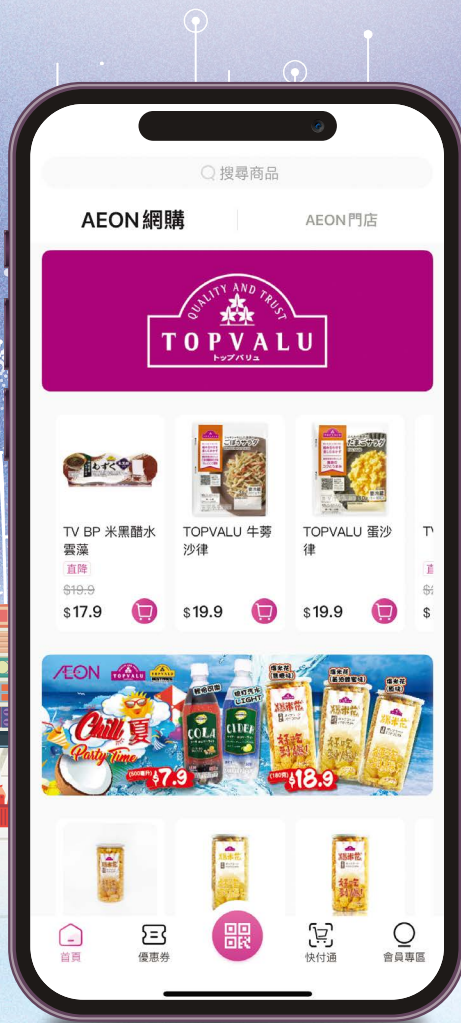
AEON

AEON Stores (Hong Kong) Co., Limited

永旺(香港)百貨有限公司

2023 中期報告

股份代號：984



一切全為顧客

以顧客為原點, 追求和平, 尊重人類, 貢獻地區



LIVING PLAZA



公司資料

董事會

執行董事

長島武德先生 (董事總經理)

久永晋也先生

非執行董事

中川伊正先生 (主席)

福田真先生

後藤俊哉先生

猪原弘行先生

獨立非執行董事

周志堂先生

水野英人先生

沈詠婷女士

提名委員會

中川伊正先生 (主席)

周志堂先生

水野英人先生

沈詠婷女士

薪酬委員會

沈詠婷女士 (主席)

中川伊正先生

周志堂先生

水野英人先生

審核委員會

周志堂先生 (主席)

中川伊正先生

水野英人先生

沈詠婷女士

公司秘書

陳鄭良

核數師

畢馬威會計師事務所

執業會計師

於《會計及財務匯報局條例》下的

註冊公共利益實體核數師

往來銀行

Mizuho Bank, Ltd.

三菱日聯銀行

三井住友銀行

渣打銀行(香港)有限公司

香港上海滙豐銀行有限公司

股份過戶登記處

卓佳秘書商務有限公司

香港夏愨道16號

遠東金融中心17樓

註冊辦事處

香港康山道2號

康怡廣場(南)地下至4樓

辦事處及主要營業地點

香港新界荃灣青山公路388號

中染大廈26樓07-11室

電話：(852) 2565 3600

傳真：(852) 2563 8654

股份代號

984

網址

www.aeonstores.com.hk

綜合損益報表

截至2023年6月30日止6個月

| | 附註 | 截至6月30日止6個月 | |
|--------------------------|----|-------------------------|-------------------------|
| | | 2023年 港幣千元 (未經審核) | 2022年 港幣千元 (未經審核) |
| 收益 | 3 | 4,521,844 | 5,048,699 |
| 其他收入 | 4 | 218,741 | 240,460 |
| 投資收入 | | 11,537 | 9,236 |
| 租賃按金利息收入 | | 5,797 | 5,884 |
| 採購貨品及存貨變動 | | (3,217,693) | (3,618,488) |
| 員工成本 | | (494,851) | (554,306) |
| 投資物業折舊 | | (32,543) | (32,927) |
| 物業、廠房及設備折舊 | | (75,310) | (100,891) |
| 使用權資產折舊 | | (355,893) | (374,383) |
| 租賃費用 | | (36,927) | (37,724) |
| 其他費用 | 6 | (530,320) | (562,002) |
| 開業前支出 | | (516) | (278) |
| 其他收益及虧損 | 5 | 9,359 | (49,707) |
| 租賃負債利息 | | (98,745) | (126,036) |
| 除稅前虧損 | | (75,520) | (152,463) |
| 所得稅支出 | 7 | (1,033) | (5,156) |
| 本期間虧損 | 8 | (76,553) | (157,619) |
| 以下人士應佔本期間(虧損)／溢利： | | | |
| 控股股東權益 | | (78,194) | (144,624) |
| 非控股權益 | | 1,641 | (12,995) |
| | | (76,553) | (157,619) |
| 每股虧損(基本及攤薄) | 10 | (30.07) 港仙 | (55.62) 港仙 |

第9至20頁的附註屬該等財務報表的一部份。

綜合損益及其他廣泛收入報表

截至2023年6月30日止6個月

| | 截至6月30日止6個月 | |
|-------------------------|-------------------------|-------------------------|
| | 2023年 港幣千元 (未經審核) | 2022年 港幣千元 (未經審核) |
| 本期間虧損 | (76,553) | (157,619) |
| 其他廣泛收入／(支出) | | |
| 隨後不會重新分類至損益項目： | | |
| 以公允值計入其他廣泛收入之股本證券公允值收益 | 1,872 | 261 |
| 隨後可能重新分類至損益項目： | | |
| 換算香港以外業務時產生之匯兌差異 | (970) | 10,155 |
| 本期間其他廣泛收入，除稅後 | 902 | 10,416 |
| 本期間廣泛支出總額 | (75,651) | (147,203) |
| 以下人士應佔本期間廣泛支出總額： | | |
| 控股股東權益 | (78,016) | (129,961) |
| 非控股權益 | 2,365 | (17,242) |
| | (75,651) | (147,203) |

第9至20頁的附註屬該等財務報表的一部份。

綜合財政狀況報表

於2023年6月30日

| | 附註 | 2023年6月30日 港幣千元 (未經審核) | 2022年12月31日 港幣千元 (經審核) |
|-------------------|----|------------------------------|------------------------------|
| 非流動資產 | | | |
| 物業、廠房及設備 | 11 | 415,560 | 431,155 |
| 使用權資產 | 11 | 2,182,639 | 2,496,964 |
| 投資物業 | 11 | 222,880 | 280,181 |
| 以公允值計入其他廣泛收入之股本證券 | 12 | 20,797 | 18,925 |
| 定期存款 | 16 | 3,531 | 6,068 |
| 已抵押銀行存款 | 13 | 20,877 | 22,643 |
| 遞延稅項資產 | | 25,320 | 25,670 |
| 租賃及相關按金 | 14 | 169,505 | 220,507 |
| | | 3,061,109 | 3,502,113 |
| 流動資產 | | | |
| 存貨 | | 807,951 | 892,697 |
| 應收賬項、預付款項及按金 | 14 | 201,746 | 152,495 |
| 同系附屬公司之欠款 | 15 | 33,597 | 59,025 |
| 定期存款 | 16 | 313,922 | 289,524 |
| 已抵押銀行存款 | 13 | 110,014 | 7,785 |
| 銀行結存及現金 | | 952,160 | 1,133,879 |
| | | 2,419,390 | 2,535,405 |
| 流動負債 | | | |
| 應付貿易賬項 | 17 | 1,135,588 | 1,088,346 |
| 其他應付賬項、應計費用及其他負債 | 17 | 666,795 | 731,711 |
| 租賃負債 | | 795,434 | 827,036 |
| 合約負債 | 17 | 411,933 | 436,711 |
| 應派股息 | | 211 | 213 |
| 欠最終控股公司之款項 | 15 | 39,090 | 27,030 |
| 欠同系附屬公司之款項 | 15 | 32,666 | 39,918 |
| 應付稅項 | | 189 | 187 |
| | | 3,081,906 | 3,151,152 |
| 流動負債淨額 | | (662,516) | (615,747) |
| 總資產減流動負債 | | 2,398,593 | 2,886,366 |

綜合財政狀況報表

於2023年6月30日

| | 附註 | 2023年6月30日 港幣千元 (未經審核) | 2022年12月31日 港幣千元 (經審核) |
|--------------|----|------------------------------|------------------------------|
| 資本及儲備 | | | |
| 股本 | | 115,158 | 115,158 |
| 儲備 | | (198,636) | (115,432) |
| 本公司擁有人應佔權益 | | (83,478) | (274) |
| 非控股權益 | | 104,513 | 102,148 |
| 權益總數 | | 21,035 | 101,874 |
| 非流動負債 | | | |
| 已收租賃按金及其他負債 | 17 | 96,013 | 130,200 |
| 租賃負債 | | 2,281,545 | 2,654,292 |
| | | 2,377,558 | 2,784,492 |
| | | 2,398,593 | 2,886,366 |

第9至20頁的附註屬該等財務報表的一部份。

綜合權益變動表

截至2023年6月30日止年度

| | 本公司擁有人應佔 | | | | | | | | |
|---------------------------|----------|------------|--------|----------------|------------|-----------|-----------|-----------|-----------|
| | 股本 | 投資重估 儲備 | 換算儲備 | 中華人民 | 不可分配 儲備 | 累計虧損 | 小計 | 非控股 權益 | 合計 |
| | | | | (「中國」) 法定儲備 | | | | | |
| 港幣千元 | 港幣千元 | 港幣千元 | 港幣千元 | 港幣千元 | 港幣千元 | 港幣千元 | 港幣千元 | 港幣千元 | |
| 於2021年12月31日 (經審核) | 115,158 | 16,577 | 18,028 | 36,150 | 134,535 | (117,004) | 203,444 | 119,246 | 322,690 |
| 本期間虧損 | - | - | - | - | - | (144,624) | (144,624) | (12,995) | (157,619) |
| 本期間其他廣泛收入／(支出) | - | 261 | 14,402 | - | - | - | 14,663 | (4,247) | 10,416 |
| 本期間收入／(支出)總額 | - | 261 | 14,402 | - | - | (144,624) | (129,961) | (17,242) | (147,203) |
| 轉撥儲備 | - | - | - | (624) | - | 624 | - | - | - |
| 確認為分派之股息 (附註9) | - | - | - | - | - | (5,200) | (5,200) | - | (5,200) |
| 沒收未領取股息 | - | - | - | - | - | 60 | 60 | - | 60 |
| 於2022年6月30日 (未經審核) | 115,158 | 16,838 | 32,430 | 35,526 | 134,535 | (266,144) | 68,343 | 102,004 | 170,347 |
| 本年度虧損 | - | - | - | - | - | (75,248) | (75,248) | 8,151 | (67,097) |
| 本期間廣泛(支出)／收入 | - | (317) | 14,748 | - | - | - | 14,431 | (8,007) | 6,424 |
| 本期間廣泛支出總額 | - | (317) | 14,748 | - | - | (75,248) | (60,817) | 144 | (60,673) |
| 確認為分派之股息 | - | - | - | - | - | (7,800) | (7,800) | - | (7,800) |
| 於2022年12月31日 (經審核) | 115,158 | 16,521 | 47,178 | 35,526 | 134,535 | (349,192) | (274) | 102,148 | 101,874 |

綜合權益變動表

截至2023年6月30日止年度

| | 本公司擁有人應佔 | | | | | | | | 合計 港幣千元 | |
|-------------------|------------|------------|--------------|------------|------------|--------------------|--------------|------------|------------|-------------------|
| | 投資重估 | | 換算儲備 港幣千元 | 中國法定 | | 不可分配 儲備 港幣千元 | 累計虧損 港幣千元 | 小計 港幣千元 | | 非控股 權益 港幣千元 |
| | 股本 港幣千元 | 儲備 港幣千元 | | 儲備 港幣千元 | 儲備 港幣千元 | | | | | |
| 於2022年12月31日(經審核) | 115,158 | 16,521 | 47,178 | 35,526 | 134,535 | (349,192) | (274) | 102,148 | 101,874 | |
| 本期間虧損 | - | - | - | - | - | (78,194) | (78,194) | 1,641 | (76,553) | |
| 本期間其他廣泛收入/(支出) | - | 1,872 | (1,694) | - | - | - | 178 | 724 | 902 | |
| 本期間廣泛收入/(支出)總額 | - | 1,872 | (1,694) | - | - | (78,194) | (78,016) | 2,365 | (75,651) | |
| 確認為分派之股息(附註9) | - | - | - | - | - | (5,200) | (5,200) | - | (5,200) | |
| 沒收未領取股息 | - | - | - | - | - | 12 | 12 | - | 12 | |
| 於2023年6月30日(未經審核) | 115,158 | 18,393 | 45,484 | 35,526 | 134,535 | (432,574) | (83,478) | 104,513 | 21,035 | |

中國法定儲備乃適用於本公司中國附屬公司之有關中國法律規定之儲備。

不可分配儲備為一間中國附屬公司將保留溢利資本化為註冊資本所產生之儲備。

第9至20頁的附註屬該等財務報表的一部份。

簡明綜合現金流動表

截至2023年6月30日止年度

| | 截至6月30日止6個月 | |
|---------------------------------|-------------------------|-------------------------|
| | 2023年 港幣千元 (未經審核) | 2022年 港幣千元 (未經審核) |
| 經營業務 | | |
| 未計營運資金變動之經營現金流量 | 464,694 | 503,173 |
| 存貨減少 | 89,157 | 57,629 |
| 應收賬項、預付款項及按金減少／(增加) | 8,108 | (22,665) |
| 同系附屬公司之欠款減少 | 24,237 | 15,608 |
| 應收貿易賬項增加／(減少) | 44,528 | (22,976) |
| 其他應付賬項、應計費用及其他負債減少 | (103,774) | (29,479) |
| 合約負債減少 | (28,363) | (14,536) |
| 欠最終控股公司的款項增加／(減少) | 12,060 | (12,466) |
| 欠同系附屬公司之款項減少 | (4,387) | (279) |
| 經營所得現金 | 506,260 | 474,009 |
| 已繳中國利得稅 | (476) | (497) |
| 已收銀行存款及定期存款之利息 | 15,186 | 12,828 |
| 經營業務所得現金淨額 | 520,970 | 486,340 |
| 投資業務 | | |
| 以公允值計入其他廣泛收入之股本證券之股息 | 5 | 5 |
| 購置物業、廠房及設備 | (57,223) | (48,782) |
| 清理物業、廠房及設備所得款項 | 45 | 110 |
| 租賃按金付款淨額 | (5,008) | (5,495) |
| 使用權資產付款 | (852) | (322) |
| 存置定期存款 | (267,518) | (299,432) |
| 提取定期存款 | 245,521 | 280,205 |
| 存置已抵押銀行存款 | (230,133) | (2,476) |
| 提取已抵押銀行存款 | 129,819 | - |
| 投資業務所用現金淨額 | (185,344) | (76,187) |
| 融資活動 | | |
| 已付股息 | (5,190) | (2,244) |
| 租賃負債利息 | (98,745) | (126,036) |
| 償還租賃負債 | (416,639) | (417,011) |
| 融資活動所用現金 | (520,574) | (545,291) |
| 現金及現金等額減少淨額 | (184,949) | (135,138) |
| 於1月1日之現金及現金等額 | 1,133,879 | 1,547,893 |
| 外幣匯率變動影響 | 3,230 | (27,974) |
| 於6月30日之現金及現金等額，包括銀行結存及現金 | 952,160 | 1,384,781 |

第9至20頁的附註屬該等財務報表的一部份。

未經審核中期財務報告附註

1 編製基準

本中期財務報告乃根據香港會計師公會（「香港會計師公會」）頒佈之香港會計準則第34號「中期財務報告」及香港聯合交易所有限公司證券上市規則附錄16之適用披露規定而編製。

作為比較資訊被納入中期財務報告、與截至2022年12月31日止年度有關的財務資訊雖然來源於本公司的法定年度綜合財務報表，但不構成本公司的法定年度綜合財務報表。與該等法定財務報表有關的更多資訊如下：

按照香港公司條例第662(3)條及附表6第3部的要求，本公司已向香港公司註冊處遞交截至2022年12月31日止年度的綜合財務報表。

本公司的前核數師已就有關綜合財務報表出具核數師報告。該核數師報告為無保留意見的核數師報告；其中不包含核數師在不出具保留意見的情況下以強調的方式提請使用者注意的任何事項；亦不包含根據香港公司條例第406(2)條及第407(2)或(3)條作出的聲明。

基於本集團的流動負債於2023年6月30日超過其流動資產港幣662,516,000元，在編製中期財務報告時，本公司董事已仔細考慮本集團未來的流動資金。本公司董事已審閱管理層編製的現金流量預測以評估本集團持續經營的能力。根據現金流量預測，本公司董事合理預期本集團有足夠資源持續營運存在並在自2023年6月30日起12個月內到期時履行其財務責任。據此，中期財務報告乃按持續經營基準編製。

2 主要會計政策

除若干財務工具按公允值（如適用）計算外，中期財務報告乃按歷史成本基準編製。

截至2023年6月30日止6個月之中期財務報告所採用之會計政策及計算方法與本集團截至2022年12月31日止年度之全年財務報表所呈列相同。

(a) 應用香港財務報告準則（「香港財務報告準則」）修訂本

於本中期期間，本集團編製其中期財務報告時，已首次應用香港會計師公會頒佈之下列香港財務報告準則修訂本，該等修訂本於2023年1月1日或之後開始之年度期間強制生效：

| | |
|---------------|--------------------------|
| 香港財務報告準則第17號 | 保險合約 |
| 香港會計準則第8號修訂本 | 會計政策、會計估計之變更及誤差：會計估計的定義 |
| 香港會計準則第12號修訂本 | 所得稅：與單一交易產生的資產及負債相關的遞延稅項 |
| 香港會計準則第12號修訂本 | 所得稅：國際稅務改革—支柱二細節法規架構 |

於本期間應用香港財務報告準則修訂本對本期間及過往期間本集團之財務狀況及表現及／或該等中期財務報告所載列之披露並無重大影響。

2 主要會計政策(續)

(b) 香港會計師公會就取消強積金抵銷長期服務金機制的會計影響作出新指引

於2022年6月，香港特別行政區政府(「政府」)刊憲公佈《2022年僱傭及退休計劃法例(抵銷安排)(修訂)條例》(「修訂條例」)，該修訂條例旨在最終取消僱主使用其向強制性公積金(「強積金」)計劃作出的強制性供款抵銷其應付予香港僱員的長期服務金(「長期服務金」)及遣散費的法定權利(又稱為「對沖機制」)。政府其後公佈，修訂條例將於2025年5月1日(「轉制日」)起生效。另外，預期政府亦將推出一項補貼計劃，於消除機制後為僱主提供資助。

除此之外，一旦取消抵銷機制予以生效，僱主不可再使用其強制性強積金供款(不論在轉制日之前、當日或之後作出的供款)所產生的累算權益，以抵銷僱員自轉制日起提供的服務產生的長期服務金。然而，倘僱員在轉制日前受僱，僱主可繼續動用上述累算權益，以抵銷該僱員截至該日期的服務產生的長期服務金。此外，轉制日前提供的服務所產生的長期服務金將根據轉制日前僱員的月薪及截至該日的服務年期計算。

於2023年7月，香港會計師公會刊發「取消香港強積金抵銷長期服務金機制的會計影響」，就抵銷機制及取消機制相關的會計考慮而提供指引。尤其是，該指引指出，實體可以將其強制性強積金供款的累算權益(預期將用於抵銷應付予僱員的長期服務金)視為僱員對長期服務金的供款。然而，就應用此做法而言，自2022年6月修訂條例生效後，不再允許應用香港會計準則第19號第93(b)段中的可行權宜方法，及將該等視作供款的金額於提供相關服務時在該期間確認為服務成本下降，而因不再應用可行權宜方法所產生的任何影響則於損益中確認為追補調整(並對截至2022年12月31日止年度的長期服務金負債進行相應調整)。

於本中期財務報告及在過往期間，根據香港會計師公會指引，本集團已將強制性強積金供款所產生的累算權益(其預期用於抵銷應付予僱員的長期服務金)入賬，並視為僱員對長期服務金的供款。然而，本集團一直應用上述的可行權宜方法。

本集團已評估該新指引對上述會計政策的影響，並決定更改該等會計政策以符合該指引。管理層已開始實施更改程序，當中包括收集額外數據及評估影響。然而，由於本集團尚未完全對香港會計師公會指引所產生的影響完成評估，因此於本中期財務報告授權刊發時，該變化產生的影響無法合理估計。本集團預期就截至2023年12月31日止年度的財務報表採用該指引並予以追溯應用。

3 收益及分類資料

收益指期內售予顧客之貨物減去折扣之發票值及特許專營銷售收入。收入在客戶獲得貨物控制權的時間點確認。

向本集團主要營運決策者（如執行董事）報告以決定資源分配及表現評估的資料，集中以本集團在各地方營運之店舖所在地呈報。可報告分類為把經濟特性相類似之營運類別合併。主要營運決策者確認香港及中國為兩個可報告分類。

分類來自客戶合約收益

| | 截至2023年6月30日止6個月（未經審核） | | |
|----------|------------------------|------------------|------------------|
| | 香港 港幣千元 | 中國 港幣千元 | 總計 港幣千元 |
| 直接銷售 | 1,952,438 | 2,301,364 | 4,253,802 |
| 特許專營銷售收入 | 149,790 | 118,252 | 268,042 |
| | 2,102,228 | 2,419,616 | 4,521,844 |

| | 截至2022年6月30日止6個月（未經審核） | | |
|----------|------------------------|------------------|------------------|
| | 香港 港幣千元 | 中國 港幣千元 | 總計 港幣千元 |
| 直接銷售 | 2,193,787 | 2,578,917 | 4,772,704 |
| 特許專營銷售收入 | 153,450 | 122,545 | 275,995 |
| | 2,347,237 | 2,701,462 | 5,048,699 |

以下為本集團按可報告及營運類別劃分的收益及業績分析：

| | 截至2023年6月30日止6個月（未經審核） | | | |
|---------|------------------------|------------------|----------------|------------------|
| | 香港 港幣千元 | 中國 港幣千元 | 抵銷 港幣千元 | 總計 港幣千元 |
| 分類收益—對外 | 2,102,228 | 2,419,616 | - | 4,521,844 |
| 分類間之銷售 | - | 2,226 | (2,226) | - |
| | 2,102,228 | 2,421,842 | (2,226) | 4,521,844 |
| 分類虧損 | (71,620) | (15,437) | - | (87,057) |
| 投資收入 | | | | 11,537 |
| 除稅前虧損 | | | | (75,520) |

3 收益及分類資料 (續)

| | 截至2022年6月30日止6個月(未經審核) | | | |
|---------|------------------------|------------|------------|------------|
| | 香港 港幣千元 | 中國 港幣千元 | 抵銷 港幣千元 | 總計 港幣千元 |
| 分類收益—對外 | 2,347,237 | 2,701,462 | — | 5,048,699 |
| 分類間之銷售 | — | 3,162 | (3,162) | — |
| | 2,347,237 | 2,704,624 | (3,162) | 5,048,699 |
| 分類虧損 | (76,077) | (85,622) | — | (161,699) |
| 投資收入 | | | | 9,236 |
| 除稅前虧損 | | | | (152,463) |

分類虧損代表各分類取得的虧損，不計及投資收入。此乃就資源分配及表現評估向主要營運決策者報告的措施。

4 其他收入

| | 截至6月30日止6個月 | |
|-------------|-------------------------|-------------------------|
| | 2023年 港幣千元 (未經審核) | 2022年 港幣千元 (未經審核) |
| 投資物業租金收入 | 164,720 | 177,324 |
| 政府補助 | — | 19,309 |
| 承租人管理費及其他收入 | 31,430 | 32,616 |
| 廢舊物資銷售收入 | 1,587 | 1,654 |
| 其他 | 21,004 | 9,557 |
| | 218,741 | 240,460 |

5 其他收益及虧損

| | 截至6月30日止6個月 | |
|------------------|-------------------------|-------------------------|
| | 2023年 港幣千元 (未經審核) | 2022年 港幣千元 (未經審核) |
| 匯兌收益／(虧損)·淨額 | 4,432 | (11,857) |
| 就物業、廠房及設備確認之減值虧損 | — | (28,822) |
| 就使用權資產確認之減值虧損 | — | (7,742) |
| 物業、廠房及設備之出售／撇減虧損 | (112) | (1,570) |
| 租賃合約修訂之收益 | 5,039 | 284 |
| | 9,359 | (49,707) |

6 其他費用

| | 截至6月30日止6個月 | |
|--------------|-------------------------|-------------------------|
| | 2023年 港幣千元 (未經審核) | 2022年 港幣千元 (未經審核) |
| 廣告、推廣及銷售費用 | 151,406 | 165,688 |
| 維護、維修及物業管理費用 | 177,982 | 185,709 |
| 行政支出 | 111,896 | 109,617 |
| 公用事業費用 | 75,818 | 75,955 |
| 其他 | 13,218 | 25,033 |
| | 530,320 | 562,002 |

7 所得稅支出

| | 截至6月30日止6個月 | |
|----------|-------------------------|-------------------------|
| | 2023年 港幣千元 (未經審核) | 2022年 港幣千元 (未經審核) |
| 開支包括： | | |
| 即期稅項 | | |
| 中國預扣所得稅 | 476 | 497 |
| 遞延稅項 | 557 | 4,659 |
| 本期間所得稅支出 | 1,033 | 5,156 |

截至2023年6月30日止6個月及2022年6月30日止6個月兩個期間，本集團於香港持續錄得稅法上虧損，因此沒有計提任何香港利得稅。

截至2023年6月30日止6個月及2022年6月30日止6個月兩個期間，本集團於中國之附屬公司持續錄得稅法上虧損，或其結轉稅項虧損超過其估計應課稅利潤，因此沒有計提任何中國企業所得稅。根據中華人民共和國企業所得稅法（「企業所得稅法」）和企業所得稅法實施條例，自2008年1月1日起，中國附屬公司之稅率為25%。

兩個期間的遞延稅項均來自稅項折舊產生的暫時性差異，員工成本及其他開支撥備，附屬公司的未分配利潤及稅項虧損。

8 本期間虧損

| | 截至6月30日止6個月 | |
|--------------------|-------------------------|-------------------------|
| | 2023年 港幣千元 (未經審核) | 2022年 港幣千元 (未經審核) |
| 本期間虧損已扣除： | | |
| 確認為支出之存貨成本 | 3,217,693 | 3,618,488 |
| 撥回存貨(計入採購貨物及存貨變動中) | (15) | (1,330) |

9 股息

| | 截至6月30日止6個月 | |
|--|-------------------------|-------------------------|
| | 2023年 港幣千元 (未經審核) | 2022年 港幣千元 (未經審核) |
| 期間內已確認為分派之股息： | | |
| 已宣派及派發2022年末期股息每股普通股港幣2.0仙 (截至2022年6月30日止6個月：2021年末期股息港幣2.0仙) | 5,200 | 5,200 |

於中期期間結束後，董事會宣派於2023年10月6日名列本公司股東名冊之本公司擁有人中期股息每股普通股港幣2.0仙(截至2022年6月30日止6個月：港幣3.0仙)，即合共港幣5,200,000元(截至2022年6月30日止6個月：港幣7,800,000元)。中期股息將於2023年10月27日或之前派發。

10 每股虧損

本公司控股股東權益應佔每股基本虧損乃根據本公司控股股東權益應佔本集團本期間虧損港幣78,194,000元(截至2022年6月30日止6個月：港幣144,624,000元)，與期內已發行普通股260,000,000股(截至2022年6月30日止6個月：260,000,000股)計算。

由於兩個期間內概無具攤薄性的潛在普通股，故並無呈列每股攤薄虧損。

11 物業、廠房及設備、使用權資產及投資物業之變動

於本中期期間，本集團出售總賬面值港幣157,000元之若干物業、廠房及設備（截至2022年6月30日止6個月：港幣1,680,000元），導致錄得出售虧損港幣112,000元（截至2022年6月30日止6個月：港幣1,570,000元）。

於本中期期間，本集團購置物業、廠房及設備約港幣57,455,000元（截至2022年6月30日止6個月：港幣54,664,000元），以擴充其業務。

於本中期期間，本集團訂立店舖經營的若干新租賃協議及修訂租賃，租賃期介乎3至8年。本集團須按月支付固定費用。於本期間，本集團確認額外使用權資產港幣77,317,000元（截至2022年6月30日止6個月：港幣64,758,000元）及租賃負債港幣74,436,000元（截至2022年6月30日止6個月：港幣66,881,000元）。

於2023年6月30日，投資物業指本集團為中間出租人之分租項下之使用權資產。

減值評估

本集團若干店舖經歷經常性虧損或表現低於預期。管理層認為存在減值跡象，並因此對就減值評估而言構成獨立現金產生單位（「現金產生單位」）的有關店舖進行減值評估。現金產出單元之可收回金額按相關資產所屬於之個別店舖之公允值減去出售成本與使用價值兩者之間的較高者而釐定。

就以使用價值為基準釐定可收回金額的現金產出單元而言，計算時採用基於本公司管理層批准的最新財務預算的現金流量預測，其涵蓋相關店舖未屆滿的租賃期，採用稅前貼現率9%至12%（2022年12月31日：11%）。預算期內的現金流量預測乃以預計收入、預期毛利率以及預算收入增長而釐定，而利潤率是根據過往業績和管理層對未來市場變化的預期而釐定。

就以公允值減去出售成本為基準釐定可收回金額的現金產出單元而言，公允值計量乃根據所使用的估值技術的輸入資料分類為第三級公允值。

公允值根據收益法釐定，當中使用權資產的所有可出租單元的市值租金（計入現金產出單元）乃按投資者對此類資產的預期百分比（其介乎4.3%至5.0%的市場收益率）進行評估和貼現。市場租金乃參考資產的可出租單位及鄰近地區類似的其他出租物業所取得的租金予以評估。貼現率乃參考經分析香港及中國類似零售店銷售交易所得的收益率而釐定，並按物業投資者對市場的預期進行調整，以反映本集團現金產生單位的特定因素。

根據評估結果，就物業、廠房及設備以及使用權資產的賬面值確認的減值虧損分別為港幣零元及港幣零元（截至2022年6月30日止六個月：港幣28,822,000元及港幣7,742,000元）。

12 以公允值計入其他廣泛收入之股本證券

| | 2023年 6月30日 港幣千元 (未經審核) | 2022年 12月31日 港幣千元 (經審核) |
|------------------------|--|----------------------------------|
| 股本證券： 於香港上市之股份，按公允值 | 20,797 | 18,925 |

於香港上市之股份主要指於一間同系附屬公司的投資港幣20,661,000元(2022年12月31日：港幣18,769,000元)。

13 已抵押銀行存款

| | 2023年6月30日 | | 2022年12月31日 | |
|------------------------|--------------------------------|-------------------------------|----------------------|---------------------|
| | 非流動 港幣千元 (未經審核) | 流動 港幣千元 (未經審核) | 非流動 港幣千元 (經審核) | 流動 港幣千元 (經審核) |
| 作為下列用途抵押的銀行存款： | | | | |
| 作為業主租賃按金的擔保 | 20,877 | 103,274 | 22,643 | 1,095 |
| 中國相關監管部門規定自售出預付儲值卡獲得現金 | - | 6,740 | - | 6,690 |
| | 20,877 | 110,014 | 22,643 | 7,785 |

14 應收賬項、預付款項及按金

本集團的應收賬項由透過信用卡或其他電子支付方式結算的零售交易而產生。從該等信用卡及其他電子支付服務提供商應收款項的平均結算期為10天。根據發票日期釐定的應收賬款賬齡，29,542,000港元（2022年12月31日：38,470,000港元）將於30天內到期。於報告期末，該等應收賬款不存在重大逾期結餘，因此預期不存在違約情況。

應收賬項、預付款項及按金之分析如下：

| | 2023年 6月30日 港幣千元 (未經審核) | 2022年 12月31日 港幣千元 (經審核) |
|-------------------|----------------------------------|----------------------------------|
| 應收賬項 | 30,675 | 38,876 |
| 租賃及相關按金 | 246,333 | 246,757 |
| 其他應收賬項、預付款項及其他按金 | 94,243 | 87,369 |
| | 371,251 | 373,002 |
| 減：非流動資產項下之租賃及相關按金 | (169,505) | (220,507) |
| 其他應收賬項、預付款項及按金 | 201,746 | 152,495 |

15 同系附屬公司及最終控股公司之欠款／欠同系附屬公司及最終控股公司之款項

同系附屬公司之欠款為與貿易有關、無抵押、免息及信貸期為15至35日(2022年12月31日：15至35日)。於兩個報告期末，根據發票日期，該等款項之賬齡為35日以內，且尚未逾期。

欠最終控股公司及同系附屬公司之款項為與貿易有關、無抵押、免息及信貸期為60至90日(2022年12月31日：60至90日)。於兩個報告期末，根據發票日期，該等款項之賬齡為60日以內。

16 定期存款

於2023年6月30日，定期存款指以人民幣（「人民幣」）及港幣（「港幣」）計值金額分別為港幣312,434,000元及港幣5,019,000元之定期存款，原到期期限為三個月至五年。該等以人民幣及港幣計值的定期存款的平均實際利率分別為每年2.34%及4.12%。

於2022年12月31日，定期存款指以美元（「美元」）、人民幣及港幣計值金額分別為港幣19,696,000元、港幣236,068,000元及港幣39,828,000元之定期存款，原到期期限為超過三個月。該等以美元、人民幣及港幣計值的定期存款的平均實際利率分別為每年3.78%、2.36%及4.29%。

除將於報告期末起計一年後到期的定期存款港幣3,531,000元(2022年12月31日：港幣6,068,000元)外，其餘定期存款港幣313,922,000元(2022年12月31日：港幣289,524,000元)將於報告期末起計一年內到期。

17 應付貿易賬項、其他應付賬項、應計費用、其他負債及合約負債

以下為應付貿易賬項按發票日期為基準於報告期末呈列之賬齡分析以及其他應付賬項、應計費用及其他負債分析：

| | 2023年 6月30日 港幣千元 (未經審核) | 2022年 12月31日 港幣千元 (經審核) |
|----------------------|----------------------------------|----------------------------------|
| 60日內 | 970,763 | 930,506 |
| 61至90日 | 58,621 | 63,945 |
| 超過90日 | 106,204 | 93,895 |
| 應付貿易賬項 | 1,135,588 | 1,088,346 |
| 應計費用及其他負債 | 358,589 | 399,220 |
| 應計僱員成本 | 199,009 | 254,821 |
| 購置物業、廠房及設備之應付款項 | 12,164 | 12,287 |
| 修復成本撥備 | 96,024 | 95,428 |
| 已收租賃按金 | 97,022 | 100,155 |
| | 762,808 | 861,911 |
| 減：已收租賃按金及非流動負債項下其他負債 | (96,013) | (130,200) |
| 其他應付賬項、應計費用及其他負債 | 666,795 | 731,711 |

以下為合約負債的分析：

| | 2023年 6月30日 港幣千元 (未經審核) | 2022年 12月31日 港幣千元 (經審核) |
|----------|----------------------------------|----------------------------------|
| 預付購物卡預收款 | 374,832 | 393,393 |
| 客戶積分遞延收益 | 37,101 | 43,318 |
| | 411,933 | 436,711 |

18 資本承擔

| | 2023年 6月30日 港幣千元 (未經審核) | 2022年 12月31日 港幣千元 (經審核) |
|-------------------------|----------------------------------|----------------------------------|
| 就購置物業、廠房及設備已訂約但未撥備之資本開支 | 13,778 | 18,811 |

19 關聯人士交易

於本中期期間，本集團與關聯人士訂立之交易如下：

| 關係 | 交易性質 | 截至6月30日止6個月 | |
|-------------|-----------------|-------------------------|-------------------------|
| | | 2023年 港幣千元 (未經審核) | 2022年 港幣千元 (未經審核) |
| 同系附屬公司 | 向客戶提供信貸融資所支付的佣金 | 12,662 | 13,873 |
| | 特許權費用 | 210 | 76 |
| | 商標費 | 5,475 | 6,395 |
| | 其他收入 | 2,145 | 2,158 |
| | 購置貨品及物業、廠房及設備 | 1,581 | 266 |
| | 租賃負債利息 | 720 | 1,547 |
| | 償還租賃負債 | 12,578 | 10,744 |
| | 管理費及公用事業支出 | 9,948 | 8,783 |
| | 租金收入 | 11,050 | 11,925 |
| | 銷售禮券 | 7,595 | 5,261 |
| | 服務費開支 | 57,497 | 39,638 |
| | 最終控股公司 | 專利支出 | 11,930 |
| 附屬公司之非控股股東* | 償還租賃負債 | 24,329 | 20,888 |
| | 租賃負債利息 | 3,349 | 5,006 |
| | 管理費及公用事業支出 | 6,433 | 6,700 |
| 董事及主要管理層 | 薪酬 | 2,601 | 3,587 |

* 非控股股東對附屬公司有重大影響。

由上述關聯人士交易所產生於報告期末之未償還結餘與中期報告所載者相同，惟以下結餘除外：

| | 2023年 6月30日 港幣千元 (未經審核) | 2022年 12月31日 港幣千元 (經審核) |
|--------------------------------|----------------------------------|----------------------------------|
| 同系附屬公司之欠款(計入其他應收賬項、預付款項及按金) | 3,752 | 4,315 |
| 應付同系附屬公司款項(計入租賃負債) | 16,086 | 27,442 |
| 附屬公司非控股股東之欠款(計入其他應收賬項、預付款項及按金) | 4,449 | 4,632 |
| 應付附屬公司非控股股東的款項(計入租賃負債) | 89,938 | 109,080 |

20 金融工具之公允值計量

(i) 本集團以公允值計量的金融資產

公允值等級

下表呈列本集團於報告期末按經常性基準計量的金融工具的公允值，分類按香港財務報告準則第13號公允值計量所定義的三層公允值等級。公允值計量的分類級別是參考評估技術中使用的輸入數據的可觀察程度和重要性而決定，具體如下：

- 第一級評估：公允值僅使用第一級輸入數據計量，即在計量日期的可識別資產或負債在活躍市場中未經調整的報價
- 第二級評估：使用第二級輸入數據計量的公允值，即不符合第一級評估的可觀察輸入數據，亦不使用重要的不可觀察輸入數據。不可觀察輸入數據是無法獲得的市場數據
- 第三級評估：公允值使用重大不可觀察輸入數據計量

| | 第一級 | |
|-----------------------------|----------------------------------|----------------------------------|
| | 2023年 6月30日 港幣千元 (未經審核) | 2022年 12月31日 港幣千元 (經審核) |
| 經常性公允值計量 | | |
| 以公允值計入其他廣泛收入之股本證券 上市股本證券 | 20,797 | 18,925 |

股本工具公允值根據香港聯合交易所有限公司市場買入報價釐定。

於本期間，概無層級之間的轉移。

(ii) 以非公允值計量的金融資產及負債的公允值

董事認為，本集團按成本或攤銷成本計量的其他金融工具的賬面值與2022年12月31日及2023年6月30日的公允值無重大差異。

暫停辦理股份過戶登記

為確定獲享中期股息之資格，本公司將於2023年10月5日至2023年10月6日（包括首尾兩日）暫停辦理股份過戶登記手續。為確保符合資格享有中期股息，所有股份過戶連同有關股票，必須於2023年10月4日下午4時30分前送交本公司之股份過戶登記處—卓佳秘書商務有限公司辦理過戶登記手續，地址為香港夏愨道16號遠東金融中心17樓。

業務回顧

2023年上半年，2019冠狀病毒病（「COVID-19」）依舊反覆，加上國際間的政治角力未有消除，期內環球經濟雖有改善但未能完全恢復，零售市場復甦步伐緩慢。面對各種不確定因素，集團繼續採取靈活的經營戰略，以保持市場競爭力。

香港業務

香港的零售市場隨著疫情緩和及各地邊境重開而逐漸復甦，訪港旅客數量有所增加。6月本港零售業總銷貨價值按年上升19.6%*。扣除價格變動後，該月零售業總銷貨數量的臨時估計按年升17.5%*。

期內，主要受訪港旅遊業回暖及消費氣氛正面所帶動，與旅遊相關的貨品如珠寶鐘錶等的銷售表現大幅上升。然而本地市場表現依舊疲弱，日常消耗品如食品及超級市場貨品的銷售表現未見明顯改善。同時，多年受限於疫情而久未外出旅遊的本地顧客因為通關而「報復式」外遊消費，導致本地零售表現持續不景氣。

為吸引更多旅客來港，香港政府於2023年2月推出「你好，香港！」活動；並於2023年4月舉辦另一活動——「開心香港」，以全港市民作對象的進行多方面推廣，配合推出今年首期消費券，以刺激零售餐飲等行業，帶旺本地消費及振興經濟，對零售業有一定的積極作用。

2023年上半年，集團強化「香港製造」商品，推出“Welcome To Hong Kong”大型主題促銷活動，為遊客和本地顧客提供香港獨有的特色商品。

集團小型專賣店業務方面，集團繼續推進與日本大創產業（「DAISO」）的戰略合作，擴展小型專賣店在香港的營運網絡。

2023年6月，集團先後於屯門及尖沙咀開設本港第二間及第三間充滿日本名古屋風味的「珈琲所コメダ（KOMEDA）珈琲店」，加快AEON香港在餐飲連鎖專門店業態方面的發展。

本集團上半年香港業務收益錄得10.4%的下跌，至港幣2,102.2百萬元（2022年：港幣2,347.2百萬元）。香港業務虧損減少至港幣71.6百萬元（2022年：虧損港幣76.1百萬元）。

* 香港特別行政區政府統計處

業務回顧(續)

中國業務

2023年上半年，隨著中國放鬆COVID-19的防控政策，整體消費情況包括商品零售及餐飲的按年表現均有所改善，升級類商品銷售增長較快。當中以位於繁華商圈的綜合百貨店及獨立超市的業務表現恢復得較明顯。然而，社區型店舖和網上零售的銷售表現仍然低迷。

整體來說，受地緣政治動盪和宏觀經濟前景不明朗等因素影響，大眾消費行為趨於保守，全國居民消費價格(CPI)同比上漲0.7%持平，反映市民對中長期的經濟復甦未有一定信心。

為針對目前消費情況，集團積極優化食品部門商品組合，尤其豐富蔬果及生鮮產品的種類，使期內銷售額有所提升。同時，集團繼續提高自家品牌的銷售佔比，提供更多直接進口商品，減少中間環節，以有效控制成本。

期內，集團繼續調整營運網絡，於2023年1月關閉獨立超市廣州海港城店及於2023年2月關閉深圳新洲綜合百貨店，以減低集團的財務負擔。

中國業務上半年收益部分減少10.4%至港幣2,419.6百萬元(2022年：港幣2,701.5百萬元)。中國業務業績虧損縮減至港幣15.4百萬元(2022年：虧損港幣85.6百萬元)。

展望

香港業務

拉動香港經濟的出口、固定投資及消費等因素分別因外圍地緣政治因素、歐洲經濟情況欠佳、美元匯率高企以及疫情等影響，本地物價依然高企，削弱旅客來港消費的吸引力。在內地旅客頻常訪港的情況下，零售市道或有起色，但整體經濟低迷將一定程度影響市民消費情緒。

2023年第二階段的消費券計劃已於2023年7月發放，但由於消費券計劃轉趨恆常化，加上在通脹的壓力下，市民消費比以往謹慎，相信其對帶動集團2023年第三季的銷售表現作用有限。而訪港的內地旅客的消費仍未回復疫前水平，加上零售業人手短缺，此消彼長下，集團2023年下半年的經營將面對許多不確定因素。

為應對挑戰，集團將積極推進數碼化轉型，從而減少重複的人工作業，更好地配置人力資源。例如透過「Mobile Assistant」/「員工經營助手」增強後台營運支援，提升工作效率及有效控制成本。同時，亦會擴大自動收銀機、「快付通」以及現金循環系統的應用，以簡化店舖日常及後勤工作、提升店舖營運效率。

另外，集團計劃加強線上超級市場的活動，以提升在電子商務領域的競爭力。而鼓勵顧客使用「AEON App」應用程式將有助推動線上銷售增長及維持顧客忠誠度。而於2023年下半年，集團將於「AEON App」應用程式中推出配送服務，務求為顧客提供更便捷及稱心滿意的購物體驗的同時，亦能透過線上平台提升銷售表現。

線下方面，集團將加速商品改革並擴大差異化，以滿足顧客不同需要，同時亦會進一步拓展小型專賣店網絡，深化與DAISO戰略合作，並計劃於適合地點開設快閃店(Pop-up Store)，以吸引更多顧客，提升業績。

展望(續)

中國業務

由於地緣政治不穩定，經濟前景不明朗，相信顧客短期內的消費模式將不會有大變化，零售市場縱然會逐步恢復，但步伐仍然緩慢。

集團將繼續採取謹慎態度以應對不明朗的經濟前景，並專注做好自身業務並審慎控制成本，推動業績持續改善。產品方面，集團將加速商品改革並擴大差異化，以滿足顧客於後疫情的購物需要；同時亦將積極運用AEON全球的供應鏈以提高自家品牌的佔比，改善盈利表現。

店舖網絡方面，集團已於2023年8月在廣州開設一間超級市場，並預期2023年9月按原定計劃於珠海再開設一間超級市場，並將選定部分店舖進行翻新改造，以提升顧客購物體驗。同時，集團亦將繼續審視現有店舖佈局並進行優化，務求提高營運效率及業務表現。

集團

按照2023年的投資計劃，預期集團下半年總資本開支約為港幣56.2百萬元。

除上文所述或以其他方式披露外，自2023年6月30日起至授權發佈這些綜合財務報表之日為止，沒有發生影響本集團業務的重要事件。

財務回顧

於2023年上半年，集團收益按年減少10.4%至港幣4,521.8百萬元（2022年：港幣5,048.7百萬元）。毛利率改善0.5%至28.8%（2022：28.3%）。

其他收入方面，由於期內沒有收取來自香港政府及中國大陸市政府的政府補助（2022年：港幣19.3百萬元），導致整體較去年減少9.0%。

至於回顧期內的營運費用，集團員工成本減少10.7%，佔收益百分比減少至10.9%（2022年：11.0%）。租賃有關的開支亦下降8.2%，而租賃開支佔收益的比率上升至11.6%（2022年：11.3%）。其他營運費用，包括廣告、促銷和銷售費用、維護和修理費用（包括物業管理費）、公用事業費用、行政費用及其他費用亦按年減少5.6%，其他費用佔收益的比率為11.7%（2022年：11.1%）。

其他收益及虧損項目中包括匯兌收益港幣4.4百萬元（2022年：匯兌虧損港幣11.9百萬元）。此外於回顧期內沒有就使用權資產確認減值虧損（2022年：港幣7.7百萬元），及沒有就物業、廠房及設備確認減值虧損（2022年：為港幣28.8百萬元）。

由於上述變動，回顧期內本公司控股股東應佔虧損為港幣78.2百萬元（2022年：虧損港幣144.6百萬元），減少港幣66.4百萬元。

期內本集團的調整後EBITDA（定義為EBITDA減去租賃負債利息和償還租賃負債）為虧損港幣55.2百萬元（2022年：虧損港幣26.7百萬元），虧損增加港幣28.5百萬元。

董事會宣派截至2023年6月30日止六個月的中期股息每股港幣0.02元（2022年：港幣0.03元）。在宣派股息時，董事會已審查了股息政策，並考慮了本公司的以下因素：公司的財務業績、現金流量狀況、業務狀況和戰略、未來經營和收益、資本要求和支出計劃、股東利益、對股息分配的任何限制以及董事會認為相關的任何其他因素。

財務回顧(續)

期內，本集團在香港及中國開設新店及改裝現有店舖，以及升級資訊科技系統的資本開支為港幣57.5百萬元。

本集團亦於回顧期內訂立新租賃協議及修訂租賃，並確認額外使用權資產港幣77.3百萬元(2022年：港幣64.8百萬元)及租賃負債港幣74.4百萬元(2022年：港幣66.9百萬元)。

本集團維持淨現金狀況，於2023年6月30日的現金及銀行結存及短期定期存款達港幣1,266.1百萬元(2022年12月31日：港幣1,423.4百萬元)。本集團沒有銀行借款，因此沒有披露任何資本與負債的比率(定義為銀行借款除以權益)，並擁有足夠的內部資源支持未來的業務營運。

於2023年6月30日，本集團存款中的港幣124.2百萬元(2022年12月31日：港幣23.7百萬元)已抵押予銀行，為業主的租賃按金作擔保。而存款中的港幣6.7百萬元(2022年12月31日：港幣6.7百萬元)已抵押予監管機構，為已售儲值卡作擔保。

本集團於2023年6月30日的租賃負債總額為港幣3,077.0百萬元(2022年12月31日：港幣3,481.3百萬元)，其中港幣795.4百萬元(2022年12月31日：港幣827.0百萬元)須於一年內支付。本集團於2023年6月30日的租賃負債權益比率(定義為總租賃負債除以權益總額)為14,628%(2022年12月31日：3,417%)。

截至2023年6月30日，本集團的流動負債超過其流動資產港幣662.5百萬元(2022年12月31日：流動負債淨額港幣615.8百萬元)。董事認為，本集團有足夠的資金來源為其可預見未來的業務提供資金，並將能夠履行到期的財務責任。

人力資源

於2023年6月30日，本集團於香港及中國共聘用約5,400名全職員工及3,900名兼職員工。在永旺本集團「一切為了顧客」的理念之下，為了繼續向顧客提供最佳服務，本集團提供教育及職涯發展的機會，以提升每位員工的技能和專業知識。在公平的人事制度之下，本集團為員工創造一個正面的工作環境，並加強現場同事與後勤支援部門的溝通，期望建立能盡快解決問題的體制。本集團的最終目標是將永旺建立成為惠及所有顧客的品牌。

董事於股份之權益

於2023年6月30日，本公司董事及主要行政人員所持有而本公司已依據證券及期貨條例(「證券及期貨條例」)第352條所置之名冊中載列或已依據聯交所證券上市規則(「上市規則」)附錄10所載上市發行人董事進行證券交易之標準守則(「標準守則」)另行知會本公司及香港聯合交易所有限公司(「聯交所」)之本公司及其相聯法團之股份之權益如下：

(A) 本公司

| 董事 | 持作個人權益的 股份數目 | 權益概約 百分比 |
|------|-----------------|-------------|
| 中川伊正 | 15,000 | 0.00577% |
| 長島武德 | 12,000 | 0.00462% |
| 久永晉也 | 30,000 | 0.01154% |

董事於股份之權益(續)

(B) 本公司之最終控股公司AEON CO., LTD.

| 董事 | 持作個人權益的 股份數目 (附註) | 權益概約 百分比 |
|------|-------------------------|-------------|
| 中川伊正 | 2,400 | 0.00028% |
| 久永晋也 | 2,030 | 0.00023% |
| 福田真 | 1,000 | 0.00011% |
| 後藤俊哉 | 6,300 | 0.00072% |

附註：上述股權資料由各董事確認。

除上文所披露者外，於2023年6月30日，本公司董事或主要行政人員概無擁有本公司或其任何相聯法團（定義見證券及期貨條例第XV部）任何股份、相關股份及債券之任何權益或短倉。

主要股東

於2023年6月30日，股東（本公司董事或主要行政人員除外）於本公司股份或相關股份持有權益或短倉，而須根據證券及期貨條例向本公司及聯交所披露，或已記錄於本公司根據證券及期貨條例第336條存置之登記冊或已另行知會本公司者如下：

| 主要股東 | 所持長倉 普通股數目 | 佔已發行股份 總數之概約百分比 |
|----------------|-----------------|--------------------|
| AEON Co., Ltd. | 157,536,000(附註) | 60.59% |

附註：該等股份中之155,760,000股乃由AEON Co., Ltd. 持有及1,776,000股由AEON 信實財務(亞洲)有限公司(「ACS」)持有。AEON Co., Ltd. 擁有ACS之281,138,000股股份，佔ACS已發行股本67.13%。AEON Co., Ltd. 被視作於ACS所擁有之1,776,000股股份中擁有權益。

除上文所披露者外，本公司未獲知會於2023年6月30日於本公司股份或相關股份有任何其他權益或短倉。

購買、出售或贖回上市證券

本公司或其任何附屬公司於截至2023年6月30日止六個月期間內概無購買、出售或贖回本公司之任何上市證券。

足夠公眾持股量

根據本公司所獲得的公開資料及董事所知悉，本公司截至2023年6月30日止六個月及至本公告日一直維持充足的公眾持股量。

公司管治

截至2023年6月30日止六個月期間，本公司董事會一直遵守上市規則附錄14所載企業管治守則及企業管治報告之守則條文。

本公司已採納標準守則作為董事進行證券交易之操守守則。經向全體董事作出特定查詢後，本公司確認截至2023年6月30日止六個月期間均遵守標準守則所載之規定標準。

本公司之審核委員會已連同管理層審閱截至2023年6月30日止六個月之未經審核中期業績。

董事資料更新

根據上市規則第13.51B條，董事資料的變動載列如下：

(A) 董事／董事職位變動

| 董事 | 變動詳情 |
|------|---|
| 福田真 | 自2023年5月24日起辭任AEON Financial Service Co., Ltd. 公司監查役職務 |
| 猪原弘行 | 分別自2023年4月14日及2023年3月24日起辭任青島永旺東泰商業有限公司及永旺夢樂城(中國)投資有限公司董事職務 |

(B) 董事薪酬變動

董事薪酬乃由董事會經參考本公司業績及盈利能力，以及行業的薪酬水平及當前市況釐定。

董事將有權就截至2023年12月31日止年度享有董事袍金及薪酬（於其任命年度內將按其服務時間或由董事會會議釐定的指明服務時間的比例計算）載列如下：

| 董事 | 薪酬 港幣 |
|------|-----------|
| 長島武德 | 2,325,000 |
| 久永晉也 | 1,873,000 |
| 後藤俊哉 | 48,000 |
| 沈詠婷 | 200,000 |

承董事會命
永旺(香港)百貨有限公司
主席
中川伊正先生

香港，2023年8月25日